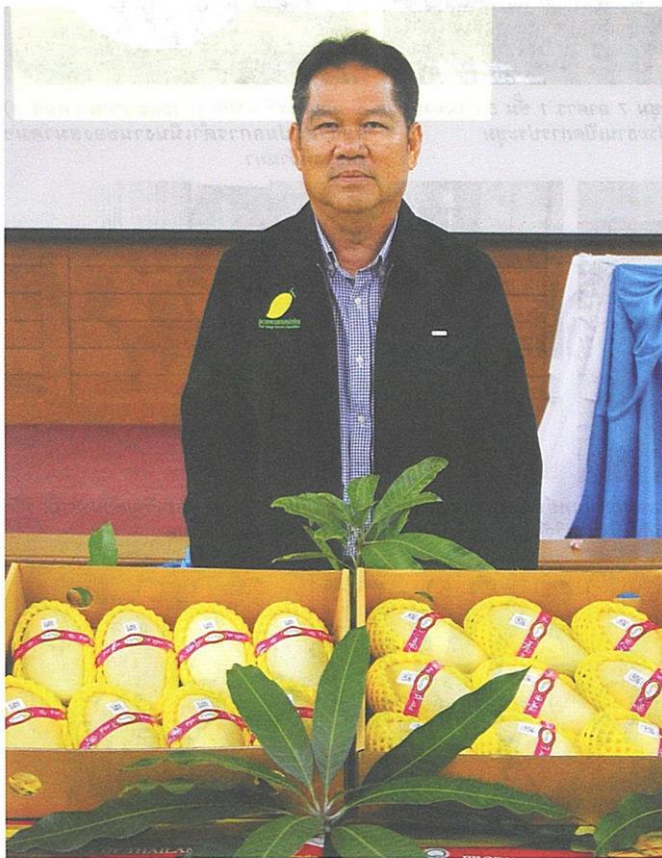


เวทีสมาคมชาวสวนมะม่วงไทย |

เรื่อง : ปกป้อง ปิ่อมฤกษ์

# เปิดตัวนายกสมาคมชาวสวนมะม่วงไทย คนใหม่ "คุณสายันต์ บุญยั้ง" พร้อมเดินหน้าสร้างเครือข่ายพัฒนามะม่วงไทย



△ คุณสายันต์ บุญยั้ง นายกสมาคมชาวสวนมะม่วงไทย คนล่าสุด

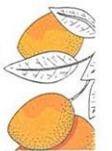


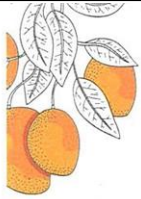
△ (จากซ้าย) คุณมานพ แก้ววงษ์นุกูล (นายกสมาคมฯ คนที่ 1) คุณมนตรี ศรีนิล (นายกสมาคมฯ คนที่ 3) คุณสายันต์ บุญยั้ง (นายกสมาคมฯ คนที่ 4) ซึ่งนายกสมาคมฯ คนที่ 2 คือ อาจารย์ศีลปชัย ตระกูลทิพย์

“ ก่อนเข้าเรื่อง ขอเกริ่นถึงที่มาที่ไปขององค์กรชาวสวนมะม่วงไทยภายใต้ชื่อ “สมาคมชาวสวนมะม่วงไทย” อีกสักกรอบ...โดยจุดเริ่มต้นของสมาคมชาวสวนมะม่วงไทย เกิดจากการที่กลุ่มชาวสวนมะม่วงหลายกลุ่ม หลายภูมิภาค พยายามช่วยกันสร้างความเป็นปึกแผ่น ด้วยการจัดตั้งองค์กรที่ทำหน้าที่เป็นกระบอกเสียงให้กับชาวสวนมะม่วงไทย ”

โดยในปี 2548 ได้มีการจัดตั้งองค์กรที่เป็นตัวแทนชาวสวนมะม่วงไทยระดับประเทศเป็นครั้งแรก โดยใช้ชื่อว่า “สมาพันธ์ชาวสวนมะม่วงแห่งประเทศไทย” มี คุณบุญเที่ยง สุขนิยม เป็นประธานสมาพันธ์ฯ คนแรก ต่อมาได้พัฒนาเป็น “สมาคมชาวสวนมะม่วงไทย (ส.ม.ท.)” ในปี 2553 จนถึงปัจจุบันมี คุณมานพ แก้ววงษ์นุกูล ประธานกลุ่มวิสาหกิจชุมชนผลิตมะม่วงอำเภอบางคล้า จังหวัดฉะเชิงเทรา เป็นนายกสมาคมฯ คนที่ 1, อาจารย์ศีลปชัย ตระกูลทิพย์ ประธานชมรมผู้ปลูกมะม่วงเนินมะปราง จังหวัดพิษณุโลก เป็นนายกสมาคมฯ คนที่ 2, คุณมนตรี ศรีนิล ประธานวิสาหกิจชุมชนกลุ่มส่งออกมะม่วงตำบลโป่งตาลอง จังหวัดนครราชสีมา เป็นนายกสมาคมฯ คนที่ 3, คุณสายันต์ บุญยั้ง ผู้นำกลุ่มชาวสวนมะม่วงในเขตตำบลวังทับไทร อำเภอสามโก้ จังหวัดฉะเชิงเทรา เป็นนายกสมาคมฯ คนที่ 4 (คนล่าสุด) โดยมี กรมส่งเสริมการเกษตร ทำหน้าที่เป็นที่ปรึกษาให้คำปรึกษา

การจัดตั้งองค์กรที่เป็นตัวแทนชาวสวนมะม่วงทั้งในรูปแบบกลุ่ม เครือข่าย และสมาคม ก็เพื่อให้ภาครัฐ นักวิจัย ผู้ประกอบการ เข้ามามีส่วนร่วมเป็นส่วนหนึ่งในการให้ความช่วยเหลือ สนับสนุน และต่อยอด จนก่อให้เกิดเป็นโครงการต่างๆ ที่เป็นประโยชน์ต่อชาวสวนมะม่วง ซึ่งสมาคมชาวสวนมะม่วงไทย จัดว่าเป็นหนึ่งในองค์กรชาวสวนต้นแบบ ที่มีการนำไปเป็นโมเดลในการจัดตั้งกลุ่ม สมาคม สมาพันธ์ต่างๆ”





สาระจากงานประชุมใหญ่สามัญประจำปี 2563 ของสมาคมชาวสวนมะม่วงไทย



ผู้เข้าร่วมประชุมใหญ่สามัญประจำปีสมาคมฯ ณ ห้องประชุม 7 อาคาร 1 ชั้น 5 กรมส่งเสริมการเกษตร โดยมี คุณสุเทพ โสมภีร์ (คนที่ 5 จากขวา) เป็นประธานเปิดการประชุม



คุณมนตรี ศรีนิต (นายกสมาคมฯ คนที่ 3) กล่าวสรุปผลการดำเนินงานของสมาคมฯ ในช่วงที่ผ่านมา



ที่ผ่านมาสมาคมชาวสวนมะม่วงไทย เป็นเจ้าภาพจัดประชุมถกโจทย์ปัญหาการผลิตและการตลาดมะม่วงไทย โดยเชิญตัวแทนนักวิจัยจากหน่วยงานต่างๆ มาร่วมรับฟังและแสดงความคิดเห็น จนเกิดเป็นงานวิจัยใหม่ๆ ที่เป็นประโยชน์ต่อชาวสวนมะม่วงไทย

กิจกรรมต่างๆ ที่สมาคมชาวสวนมะม่วงไทยช่วยกันขับเคลื่อนจนประสบความสำเร็จ

เมื่อวันที่ 25 กันยายน 2563 สมาคมชาวสวนมะม่วงไทย ร่วมกับ กรมส่งเสริมการเกษตร จัดงานประชุมใหญ่สามัญประจำปี 2563 ณ ห้องประชุม 7 อาคาร 1 ชั้น 5 กรมส่งเสริมการเกษตร กรุงเทพฯ โดยมี คุณสุเทพ โสมภีร์ ผู้เชี่ยวชาญด้านส่งเสริมและจัดการการผลิตไม้ผลไม้ยืนต้น และยางพารา กรมส่งเสริมการเกษตร และที่ปรึกษาสมาคมชาวสวนมะม่วงไทย เป็นประธานเปิดการประชุมฯ

เริ่มต้นการประชุมด้วยการกล่าวถึงกิจกรรมและโครงการต่างๆ ที่คณะกรรมการสมาคมฯ ชุดที่หมดวาระการทำงาน ซึ่งมี คุณมนตรี ศรีนิต เป็นนายกสมาคมฯ ได้ร่วมกันขับเคลื่อนจนประสบความสำเร็จแล้วในระดับหนึ่ง เช่น

1. การแก้ไขปัญหาเรื่องเอกสารสิทธิ์ที่ดิน เพื่อให้ชาวสวนมะม่วงสามารถดำเนินการขอจัดทำมาตรฐานจีเอพีสวนของตนเองได้



ปี 2562 เมื่อสมาคมชาวสวนมะม่วงไทยทราบข่าวจากผู้ส่งออกว่ามะม่วงจากประเทศไทยที่ส่งออกไปประเทศเกาหลีได้มีปัญหาเรื่องด้วงเจาะเมล็ดมะม่วง จึงร่วมกับกรมวิชาการเกษตรและผู้ส่งออก จัดประชุมขับเคลื่อนการแก้ไขปัญหาด้วงเจาะเมล็ดมะม่วง อันเป็นวาระเร่งด่วน

2. จัดสัมมนาโต๊ะกลมเพื่อแลกเปลี่ยนความคิดเห็น สู่การขับเคลื่อนงานวิจัยเพื่อแก้ไขปัญหาการผลิตมะม่วงที่เกิดจากปัญหาสภาพอากาศแปรปรวน โดยได้รับความร่วมมือจากนักวิจัยหลายสถาบัน เช่น ม.เกษตรศาสตร์ ม.เชียงใหม่ ม.นครสวรรค์ ราชภัฏนครปฐม โดยเกิดเป็นโครงการวิจัยต่างๆ เช่น การแก้ไขปัญหาการไม่ออกดอกติดผลของมะม่วง, งานวิจัยแปลงผสมเกสร, งานวิจัยการจัดการธาตุอาหารมะม่วง,

งานวิจัยปัญหาโรคช่อดอกพลาสติก, งานวิจัยต้นแบบการปลูกมะม่วงในโรงเรือน 3. ผลักดันเรื่องการส่งออกมะม่วงไซคอนันต์ มะม่วงมหาชนก ไปประเทศญี่ปุ่น จนประสบความสำเร็จ, ผลักดันเรื่องการส่งออกมะม่วงมหาชนกไปประเทศเกาหลีใต้ (น่าจะได้รับข่าวดีในเร็ว ๆ นี้), ผลักดันเรื่องการส่งออกมะม่วงมหาชนกไปประเทศออสเตรเลีย นอกจากนี้ยังมีส่วนในการผลักดันงานวิจัยการฉายรังสีมะม่วง

เพื่อการส่งออก จนประสบความสำเร็จ โดยมะม่วงที่ได้รับการฉายรังสีสามารถส่งออกไปสหรัฐอเมริกาได้แล้ว

**4. ร่วมมือกับนักวิจัย กรมวิชาการเกษตร และผู้ส่งออก ในการผลักดันเรื่องมาตรการการแก้ไขปัญหาดังเจาะเมล็ดมะม่วง** ซึ่งเป็นปัญหาที่ได้รับการแจ้งเตือนมาจากประเทศเกาหลีใต้ในปี 2562

ทั้งนี้ ยังมีโครงการที่อยู่ระหว่างการดำเนินการ **คุณมนตรี ศรีนิล** จึงขอฝากให้ทายกสมาคมฯ และคณะกรรมการสมาคมฯ ชุดใหม่ ร่วมกันผลักดัน ขับเคลื่อน และสานต่อกันต่อไป เช่น

**1. โครงการส่งเสริมและผลักดันเรื่องการปรับปรุงพันธุ์มะม่วง** โดยยังคงความเป็นมะม่วงน้ำดอกไม้สีทองเอาไว้ แต่ใส่ลูกเล่นที่เป็นจุดเด่นอื่นๆ เข้าไปเพื่อให้เกิดความสมบูรณ์และตอบโจทย์ตลาดมากยิ่งขึ้น เช่น เปลือกหนา ทนการขนส่ง วางจำหน่ายได้นาน ทนโรค ทนแมลง สีสวย สุกเร็ว หากผลักดันจนได้พันธุ์มะม่วงที่มีคุณสมบัติดังกล่าวสำเร็จแล้ว เชื่อว่าจะช่วยเพิ่มทางเลือกให้กับผู้บริโภค และขยายฐานตลาดให้กว้างขึ้นได้อย่างแน่นอน

**2. โครงการรุดแปรรูปมะม่วงเคลื่อนที่ของสำนักงานการวิจัยแห่งชาติ (วช.)** ที่คุณมนตรี ศรีนิล ได้มีโอกาสไปร่วมให้โจทย์วิจัย และเริ่มต้นโครงการไว้ รวมทั้งยังมีโครงการดีๆ เกี่ยวกับมะม่วงอีกมากมาย ที่ วช. และหน่วยงานอื่นฯ ได้ริเริ่มไว้อีกหลายโครงการ

**3. งานเร่งด่วนที่ขอฝากให้คณะกรรมการสมาคมฯ ชุดใหม่ พร้อมด้วยนักวิจัยและผู้ส่งออก ร่วมมือกันขับเคลื่อนในการให้ความรู้และเข้มงวดเรื่องการใช้สารป้องกันกำจัดโรคและแมลง** เนื่องจากปี 2563 ประเทศไทยได้รับการแจ้งเตือนจากทางการญี่ปุ่นและเกาหลีใต้ ดังนี้ **ทางการญี่ปุ่น** ได้แจ้งเตือนมาว่า พบสารเคมีตกค้าง ได้แก่ ไซเปอร์เมทริน เกินค่า MRL ที่กำหนดไว้ **ทางการเกาหลีใต้** ได้แจ้งเตือนมาว่า ยังคงพบด้วงเจาะเมล็ดมะม่วงจากมะม่วงที่นำเข้ามาจากประเทศไทย ดังนั้นเราต้องร่วมมือร่วมใจกันขับเคลื่อนเรื่องการใช้สารป้องกันกำจัดโรคและแมลงอย่างถูกต้อง ถูกระยะ และปลอดภัย ก่อนที่จะมีบทลงโทษที่หนักขึ้นในอนาคต

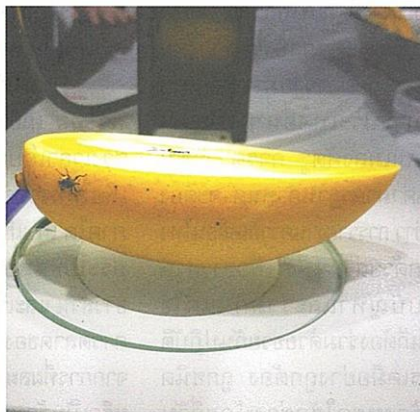
ปี 2563 **ประเทศเกาหลีใต้** แจ้งเตือนมาว่า ตรวจพบด้วงเจาะเมล็ดมะม่วงจากมะม่วงที่นำเข้ามาจากประเทศไทย จำนวน 4 ครั้ง หากย้อนกลับไปในปี 2562 ทางการเกาหลีใต้ ได้แจ้งเตือนมาว่า ตรวจพบด้วงเจาะเมล็ดมะม่วงจากมะม่วงที่นำเข้ามาจากประเทศไทย สูงถึง 13 ครั้ง ดังนั้น ต้องเร่งทำการแก้ไขเพื่อไม่ให้มีการตรวจพบด้วงเจาะเมล็ดมะม่วงอีกต่อไป มิเช่นนั้น ทางการเกาหลีใต้ จะมีการมาตรการที่เข้มงวดขึ้นอย่างแน่นอน

ปี 2563 **ประเทศญี่ปุ่น** แจ้งเตือนมาว่า มะม่วงที่นำเข้ามาจากประเทศไทย มีการตรวจพบสารตกค้าง ได้แก่ ไซเปอร์เมทริน เกินค่ามาตรฐานกำหนด (ต้องไม่เกิน 0.03 ppm) โดยตรวจพบเป็นจำนวน 2 ครั้ง คือ ครั้งที่ 1 เมื่อเดือนพฤษภาคม 2563 ตรวจพบ

มะม่วงไซคอนันต์ (มะม่วงย่ำ) ที่ค่า 0.06 ppm หลังจากพบสารตกค้างเกินค่ามาตรฐานกำหนด ทางการญี่ปุ่นได้แจ้งว่า จะทำการสุ่มตรวจมะม่วงที่นำเข้ามาจากประเทศไทย เพิ่มขึ้นเป็น 30% จากนั้นได้มีการตรวจพบเป็นครั้งที่ 2 เมื่อเดือนสิงหาคม 2563 โดยตรวจพบในมะม่วงน้ำดอกไม้ (มะม่วงย่ำ) ที่ค่า 0.05 ppm

เมื่อทางการญี่ปุ่นตรวจพบว่า มะม่วงมีสารตกค้างเกินค่ามาตรฐานกำหนดซ้ำ เป็นครั้งที่ 2 จึงออกประกาศเข้มว่า **มะม่วงที่นำเข้ามาจากประเทศไทย ต้องถูกกักอยู่ที่ด่านตรวจเพื่อตรวจหาสารตกค้างเป็นเวลา 3 วัน (ไม่รวมวันเสาร์และวันอาทิตย์) ก่อนจะอนุญาตให้นำออกไปจำหน่ายในประเทศ**

ล่าสุด ทางการญี่ปุ่นแจ้งว่า จะปลดล็อกการตรวจมะม่วงที่นำเข้ามาจากประเทศไทย ให้กลับสู่การตรวจแบบปกติ ก็ต่อเมื่อ **การสุ่มตรวจมะม่วงที่นำเข้ามาจากประเทศไทย จำนวน 300 ครั้ง ต้องไม่พบไซเปอร์เมทริน เกินค่ามาตรฐานกำหนดทั้ง 300 ครั้ง** ดังนั้น ผู้ส่งออกจึงขอความร่วมมือจากชาวสวนมะม่วงให้ใช้สารป้องกันกำจัดโรคและแมลงอย่างถูกต้อง ถูกระยะ ถูกวิธี และปฏิบัติตามคำแนะนำอย่างเคร่งครัด ซึ่งทุกฝ่ายจะต้องร่วมด้วยช่วยกันให้ความรู้ แจ้งข่าวสาร เพื่อให้มีการปฏิบัติไปในทิศทางเดียวกัน เพราะเมื่อเกิดปัญหาแล้ว ไม่ใช่ว่ามะม่วงสวนใดสวนหนึ่งที่ถูกห้ามส่งออก แต่หมายถึงมะม่วงจากประเทศไทยทุกสวนห้ามมีการส่งออก



▲ ด้วงเจาะเมล็ดมะม่วงที่ทางการเกาหลีใต้ตรวจพบในมะม่วงที่นำเข้ามาจากประเทศไทย

ซึ่งคงไม่มีใครอยากให้เป็นอย่างนั้นแน่นอน และในอนาคตอันใกล้นี้ทางการญี่ปุ่นจะออกประกาศว่า มะม่วงที่นำเข้าจากประเทศไทยจะต้องไม่มีการตรวจพบสารคาร์บาริล ซึ่งข้อกำหนดนี้ถือเป็นโจทย์ให้ชาวสวนมะม่วงทุกคนต้องปฏิบัติตาม ปรับตัว ปรับเปลี่ยน เพื่อให้การส่งออกดำเนินไปอย่างราบรื่น

### นายกสมาคมชาวสวนมะม่วงไทย คนใหม่

ผู้ที่ทำหน้าที่ควบคุมการเลือกตั้งนายกสมาคมชาวสวนมะม่วงไทย ได้แก่ **คุณสุพล ธนุรักษ์** ที่ปรึกษาสมาคมชาวสวนมะม่วงไทย อดีตข้าราชการกรมส่งเสริมการเกษตร มีความเชี่ยวชาญด้านการส่งเสริมการผลิตไม้ผล พืชเศรษฐกิจ และกฎหมาย/กฎระเบียบต่างๆ ของกลุ่มเกษตรกร

ในที่ประชุมประกอบไปด้วยสมาชิกสามัญ ทำหน้าที่เป็นตัวแทนกลุ่มสมาชิกชาวสวนมะม่วงไทยทุกภูมิภาค กว่า 40 กลุ่ม (เกินครึ่งหนึ่งของกลุ่มชาวสวนมะม่วงที่เป็นสมาชิกสมาคมชาวสวนมะม่วงไทย) ได้เสนอรายชื่อชาวสวนมะม่วงที่มีความเหมาะสมเพื่อรับตำแหน่งเป็นนายกสมาคมชาวสวนมะม่วงไทยต่อจากคุณมนตรี ศรีนิล ได้แก่ **คุณสายันต์ บุญยั้ง** ผู้นำชาวสวนมะม่วง ตำบลวังทับไทร อำเภอสากเหล็ก จังหวัดพิจิตร และเลขาธิการสมาคมชาวสวนมะม่วงไทย ชุดคณะกรรมการนายกสมาคมฯ คุณมนตรี ศรีนิล

เนื่องจากในที่ประชุมได้มีการเสนอชื่อคุณสายันต์ บุญยั้ง เพียงคนเดียว จึงไม่ต้องมีการแสดงวิสัยทัศน์ และไม่ต้องมีการลงคะแนนเสียงเลือกตั้ง เพียงแต่ให้ผู้เข้าร่วมประชุมยกมือรับรองว่าคุณสายันต์ บุญยั้ง มีคุณสมบัติเหมาะสมที่จะเป็นนายกสมาคมชาวสวนมะม่วงไทย พบว่า คุณสายันต์ บุญยั้ง ได้รับการรับรองจากสมาชิกสามัญในที่ประชุมให้เป็นนายกสมาคมชาวสวนมะม่วงไทย โดยให้ทำหน้าที่คัดเลือก/แต่งตั้งคณะกรรมการด้านต่างๆ ต่อไป

**คุณสายันต์ บุญยั้ง** นายกสมาคมชาวสวนมะม่วงไทย กล่าวว่า จากปัญหา



สมาชิกสามัญของสมาคมชาวสวนมะม่วงไทยที่มาร่วมประชุม ได้ยกมือรับรองว่าคุณสายันต์ บุญยั้ง มีคุณสมบัติเหมาะสมที่จะเป็นนายกสมาคมฯ คนล่าสุด

ที่ส่งผลกระทบต่อชาวสวนมะม่วงไทย เช่น สภาพอากาศแปรปรวน โรคและแมลงศัตรูพืชระบาดและดื้อสารป้องกันกำจัดแมลง ปัญหาผลกระทบจากสถานการณ์ไวรัสโควิด-19 จะต้องได้รับการแก้ไข แต่ต้องได้รับความมือจากทุกภาคส่วนในการผลักดันส่งเสริม ต่อยอด เป็นแนวทางการแก้ไขปัญหาต่อไป เพราะนี่คือปัญหาของพวกเราชาวสวนมะม่วงไทย มิใช่ปัญหาของใครคนใดคนหนึ่ง ซึ่งปัญหาในแต่ละพื้นที่ล้วนมีความแตกต่างกันไปตามสภาพแวดล้อม โดยต้องขอความร่วมมือให้ชาวสวนแต่ละกลุ่มร่วมกันแสดงความคิดเห็น/รายงานปัญหาพร้อมกับเสนอแนวทางการแก้ไขปัญหาให้กับคณะกรรมการสมาคมฯ รับทราบเพื่อร่วมกันวางแผนหาทางออกไป เช่น จัดประชุมถกปัญหา ก่อเกิดเป็นงานวิจัย เฉกเช่นที่คณะกรรมการสมาคมฯ ชุดก่อนเคยทำมา

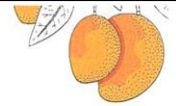
สำหรับผู้ส่งออกก็เจอปัญหาเช่นกัน เช่น ผลผลิตมะม่วงมีคุณภาพลดลง, ปัญหาการขนส่ง, ปัญหาค่าภาษีนำเข้า โดยผู้ประกอบการไทยต้องจ่ายภาษีมากกว่าผู้ประกอบการประเทศอื่นๆ, ปัญหาการตรวจพบแมลงศัตรู การตรวจพบสารเคมีเกินค่ามาตรฐานกำหนด จะต้องอาศัยการส่งออก การรายงานความเคลื่อนไหวจากผู้ส่งออกด้วยส่วนหนึ่ง เพื่อชาวสวนจะได้ทราบปัญหาและร่วมกันแก้ไข ส่วนชาวสวนก็ต้องร่วมด้วยช่วยกันปฏิบัติ เช่น ใช้สารเคมีอย่างถูกต้อง ถูกชนิด ถูกระยะ ต้องหยุดใช้อย่างน้อยกี่วัน จึงไม่พบสารตกค้างเกินค่ามาตรฐานกำหนด

### เสี่ยงจากสมาชิกสมาคมชาวสวนมะม่วงไทย

สมาชิกสมาคมฯ ในที่ประชุมที่เป็นตัวแทนจากกลุ่มต่างๆ ซึ่งเดินทางมาจากแต่ละภูมิภาค ได้ร่วมกันแสดงความคิดเห็น เพื่อให้คณะกรรมการสมาคมชาวสวนมะม่วงไทย ชุดใหม่ ได้นำไปพิจารณาเป็นแนวทางในการปฏิบัติงาน เช่น

- 1. จัดประชุมให้ความรู้เรื่องการแปรรูปมะม่วง** เพราะเป็นหนึ่งในวิธีการเพิ่มมูลค่าผลผลิตมะม่วง โดยสมาคมชาวสวนมะม่วงไทยควรเป็นผู้เชื่อมโยงระบบการผลิตของกลุ่มชาวสวนกับกลุ่มอุตสาหกรรมการแปรรูปให้เป็นหนึ่งเดียวกัน
- 2. ให้คณะกรรมการสมาคมฯ ชี้แจงแนวทางการทำงานและรายงานผลว่ามีความคืบหน้าไปถึงไหน** ติดปัญหาอะไรบ้าง มีส่วนใดที่ต้องการให้สมาชิกสมาคมฯ ช่วยเหลือ
- 3. การจัดประชุมสัญจร** เยี่ยมชมสวนมะม่วงในเขตภาคต่างๆ ทั่วไทย
- 4. จัดทำปฏิทินการผลิตมะม่วงทั่วไทย** เกี่ยวกับข้อมูลต่างๆ เช่น พันธุ์ ช่วงเวลาเก็บเกี่ยว และปริมาณผลผลิต เพื่อให้ทราบข้อมูลว่า แต่ละช่วง กลุ่มใดภาคใด เก็บเกี่ยวผลผลิตได้แล้ว ซึ่งจะเป็นประโยชน์ต่อการวางแผนการผลิตของชาวสวน และเป็นประโยชน์ต่อการวางแผนการตลาดของผู้ส่งออก ลดความเสียหายจากการที่ผลผลิตทับซ้อนหรือกระจุกตัวกัน หรือเป็นข้อมูลใช้งานแผนการผลิตมะม่วงเพื่อหลีกเลี่ยงช่วงเวลาที่มีผลผลิตล้นตลาด





△ สมาชิกสมาคมฯ ร่วมกันแสดงความคิดเห็นเกี่ยวกับแนวทางการพัฒนาการมะม่วงไทย



△ ช่วงท้ายการประชุม มีการจัดการเสวนาเรื่อง "ทิศทางการตลาดมะม่วงหลังวิกฤติโควิด - 19" วิทยากรประกอบไปด้วย คุณสายันต์ บุญยิ่ง นายกสมาคมชาวสวนมะม่วงไทย คุณปองพล แก้ววงษ์นุกูล ตัวแทนผู้ส่งออก คุณบรรหาร วิสมิตะนันท์ ตัวแทนผู้ส่งออก คุณสลักจิต พานคำ สำนักวิจัยพัฒนาการอารักขาพืช กรมวิชาการเกษตร ดำเนินการเสวนาโดย คุณมนู ไปสมบุญรัตน์ ที่ปรึกษาสมาคมชาวสวนมะม่วงไทย



△ ต่อไปต้องอาศัยคนรุ่นใหม่ให้เข้ามาเป็นกำลังหลักเสริมทัพช่วยกันพัฒนามะม่วงไทย

5. เปิดโอกาสให้คนรุ่นใหม่ เข้ามามีบทบาทในการทำงานของสมาคมฯ เช่น ทุกครั้งที่มีการประชุม ต้องมีคนรุ่นใหม่ที่ถูกหลานชาวสวน เข้าร่วมประชุมรับทราบปัญหาและข้อควร ความเคลื่อนไหวของวงการมะม่วงด้วย

6. จัดประชุมให้ความรู้เรื่อง การตลาด เช่น ตลาดส่งออก ตลาดออนไลน์ ตลาดในประเทศ มีความต้องการมะม่วง แบบใด ต้องการช่วงใด

7. แนะนำให้สมาคมฯ เป็นผู้ตั้ง ราคาซื้อขายมะม่วง โดยทำแผน การผลิต การตลาด เชื่อมโยงกับผู้ค้า และชาวสวน

8. ให้ความสำคัญกับงานวิจัย โดยนายกสมาคมชาวสวนมะม่วงไทย ควรประสานกับหน่วยงานที่เกี่ยวข้องกับ งานวิจัยของมะม่วงในด้านต่างๆ (ผู้ให้ทุน/ นักวิจัย) ให้เกิดการทำงานและนำผลงาน มาใช้ประโยชน์ ซึ่งในปัจจุบันต้องยอมรับว่า สภาพภูมิอากาศเป็นตัวแปรที่สำคัญยิ่ง ในการทำสวนมะม่วง โดยเฉพาะในเรื่องสภาพอากาศที่ร้อนจัด หนาวจัด หรือ ฝนตกชุก ส่งผลต่อการออกดอกและติดผล ของมะม่วง กรณีอากาศที่ร้อนจัดใน ภาควะวันออกเฉียงเหนือ ได้สร้าง ผลกระทบมากกว่าปัจจัยอื่น

9. สนับสนุนงานวิจัยและ การสร้างนวัตกรรมใหม่ ผลักดันให้เกิด เป็นงานวิจัยที่จำเป็นสำหรับชาวสวนมะม่วง เช่น โปรแกรมประยุกต์เพื่อการระบุ คัดรวมมะม่วง อันจะเป็นนวัตกรรมใหม่ที่จะ ช่วยเพิ่มขีดความสามารถของชาวสวน มะม่วงไทย หรือนวัตกรรมใช้หุ่นยนต์ ห่อผลมะม่วง ให้ได้มาตรฐานเท่าเทียมกับ การใช้มือห่อ เพื่อแก้ปัญหาการขาดแคลน แรงงานโดยเฉพาะในระยะห่อผล

(K)